



বাংলাদেশ বিশ্ববিদ্যালয় মঞ্জুরী কমিশন
আগারগাঁও, শের-ই-বাংলা নগর, ঢাকা-১২০৭।
স্বীকৃত ব্যবস্থাপনা এবং বাস্তবায়ন দাখিল

তারিখ: ৭ শ্রাবণ ১৪৩২ বঙ্গাব্দ
২২ জুলাই ২০২৫ খ্রিস্টাব্দ

স্মারক নম্বর: ৩৭.০১.০০০০.০০০.০৯৩.৯৯.০০০৩.২৩.১০১

বিষয়: জাপান সরকারের 'Science and Technology Research Partnership for Sustainable Development (SATREPS)' বিষয়ক কার্যক্রমের আওতায় প্রকল্প প্রস্তাব প্রেরণ।

সূত্র: ৩৭.০০.০০০০.১৫৩.১৬.৫৭.২০২৪-৫৬৭, তারিখ: ১৭/০৭/২০২৫

জনাব,
উপর্যুক্ত বিষয় ও সূত্রের পরে পরিশ্রেণিতে জানানো যাচ্ছে যে, জাপানী অর্থবছর ২০২৬ (এপ্রিল ২০২৬ হতে মার্চ ২০২৭) এর জন্য 'Science and Technology Research Partnership for Sustainable Development (SATREPS)' শীর্ষক কর্মসূচির আওতায় প্রকল্প প্রস্তাব প্রেরণের জন্য সংযুক্ত হকে ৫ কপি প্রস্তাব আগামী ২০/০৮/২০২৫ তারিখের মধ্যে কমিশনের পরিকল্পনা ও উন্নয়ন বিভাগে প্রেরণের জন্য অনুরোধ করা হলো।

উল্লেখ্য যে, ইতোপূর্বে কোন প্রকল্পের জন্য জাপানি কারিগরী সহায়তার আবেদন করে থাকলে তা উল্লেখ করে প্রেরণ করতে হবে।

সংযুক্তি: আবেদন পত্রের হক।

২২-০৭-২০২৫

শাহ মোহাম্মদ আমিনুল ইসলাম
অতিরিক্ত পরিচালক
৫৮১৬০২২৬

বিতরণ (জ্যেষ্ঠতার ক্রমানুসারে নয়):

- ১। পরিচালক, পরিকল্পনা ও উন্নয়ন বিভাগ, ঢাকা বিশ্ববিদ্যালয়, ঢাকা।
- ২। পরিচালক, পরিকল্পনা ও উন্নয়ন বিভাগ, বাংলাদেশ প্রকৌশল বিশ্ববিদ্যালয়, ঢাকা।
- ৩। পরিচালক, পরিকল্পনা ও উন্নয়ন বিভাগ, রাজশাহী বিশ্ববিদ্যালয়, রাজশাহী।
- ৪। পরিচালক, পরিকল্পনা ও উন্নয়ন বিভাগ, বাংলাদেশ কৃষি বিশ্ববিদ্যালয়, ময়মনসিংহ।
- ৫। পরিচালক, পরিকল্পনা ও উন্নয়ন বিভাগ, চট্টগ্রাম বিশ্ববিদ্যালয়, চট্টগ্রাম।

স্মারক নং: ২১৬(১৬)/০৪-৪৮/২০২৫

তারিখ: ২৩/০৭/২০২৫

অনুলিপি সদয় অবগতি ও প্রয়োজনীয় ব্যবস্থা গ্রহণের জন্য প্রেরণ করা হলো :

- ০১-০৯। ডিন, সকল অনুষদ, চ.বি.
- ১০। রেজিস্ট্রার, চ.বি.
- ১১। পরিচালক, গবেষণা পরিচালনা ও প্রকাশনা দপ্তর, চ.বি.
- ১২। পরিচালক, আইসিটি সেল, চ.বি.। (বিশ্ববিদ্যালয়ের ওয়েবসাইটে প্রচারের অনুরোধ সহকারে)।
- ১৩। প্রশাসক, তথ্য ও ফটোগ্রাফী শাখা, চ.বি.
- ১৪। ডেপুটি রেজিস্ট্রার, উপাচার্য দপ্তর, চ.বি.
- ১৫। ডেপুটি রেজিস্ট্রার, উপ-উপাচার্য (প্রশাসন) দপ্তর, চ.বি.
- ১৬। ডেপুটি রেজিস্ট্রার, উপ-উপাচার্য (একাডেমিক) দপ্তর, চ.বি.

MS. Sakunjin
পরিচালক (ভারপ্রাপ্ত)
পরিকল্পনা ও উন্নয়ন
চট্টগ্রাম বিশ্ববিদ্যালয়।
২৩/৭/২০২৫



*Embassy of Japan
Dhaka*

E60/GL/25

June 30, 2025

Ms. Khadija Parveen
Joint Secretary
Economic Relations Division
Ministry of Finance
Government of the People's
Republic of Bangladesh

Japan's Technical Cooperation (SATREPS) for Japanese Fiscal Year 2026

Dear Ms. Khadija,

I have the honour to request you to submit us the proposal of the Government of the People's Republic Bangladesh for Japan's Technical Cooperation for JFY 2026 (from April 2026 to March 2027) called 'Science and Technology Research Partnership for Sustainable Development (SATREPS)'. Application Form and relevant documents are herewith enclosed.

Application forms duly filled in should be addressed and submitted to the Embassy by September 30, 2025, with a copy forwarded to JICA Bangladesh Office. The applications should indicate each project's priority as clearly as possible, for example, ranking them as "A", "B" or "C" in the order of descending priorities. Projects which were requested last year should be also clearly marked.

As we are limiting the number of priority project for better scrutiny, this year we would suggest you to submit at most 12 projects in total that are of most priority for the Government of the People's Republic Bangladesh with detailed supporting documents like last year. If you have additional applications, you are welcome to send them, too. For these additional projects, only the following information is required, and no additional supporting documents are necessary.

1. Name of the Project
2. Name of the Institution
3. Name of the representative for that project

Please note that treatment of infectious diseases for the purpose of research under the selected projects can be accommodated like last year as well.

Also, please note that any proposals which do not have any information about "Japanese Partner of SATREPS" in the "Additional Form for SATREPS" of Application Form will not be accepted, therefore, submission is not required for such applications. It would be appreciated if you could request applicants to fill in the necessary information.

I look forward to receiving submissions of well-examined projects for smooth implementation.

I would request you to collectively submit all application forms and strictly meet the above mentioned deadline. Application forms submitted after the above mentioned deadline may not be considered.

Sincerely Yours,



KARASAWA Shinju

First Secretary

Embassy of Japan in Bangladesh

Copy to: Mr. ICHIGUCHI Tomohide, Chief Representative, JICA Bangladesh Office.

গণপ্রজাতন্ত্রী বাংলাদেশ সরকার
অর্থ মন্ত্রণালয়
অর্থনৈতিক সম্পর্ক বিভাগ
জাপান-২ শাখা
শের-ই-বাংলা নগর, ঢাকা-১২০৭
www.erd.gov.bd

অতিরিক্ত সচিব (পত্রিকল্পনা) এর দপ্তর	
অতিরিক্ত সচিব (প্র. ও অর্থ)	উপ-সচিব-১
অতিরিক্ত সচিব (উন্নয়ন)	উপ-সচিব-২
অতিরিক্ত সচিব (শিক্ষা)	উপ-সচিব-৩
অতিরিক্ত সচিব (কল্যাণ)	উপ-সচিব-৪
অতিরিক্ত সচিব (অর্থ ও অর্থ)	উপ-সচিব-৫
৬০২/২৫৭/২৫	

তারিখ: ১৯ আষাঢ় ১৪৩২ বঙ্গাব্দ
০৩ জুলাই ২০২৫ খ্রিস্টাব্দ

স্মারক নম্বর: ০৯.০০.০০০০.০০০.০৩৩.২৪.০০০৮.১৫.২৬১

বিষয়: জাপান সরকারের 'Science and Technology Research Partnership for Sustainable Development (SATREPS)'-বিষয়ক কার্যক্রমের আওতায় প্রকল্প প্রস্তাব প্রেরণ।

সূত্র: ঢাকা জাপান দূতাবাসের পত্র নং- E60/GL/25; date: June 30, 2025

উপর্যুক্ত বিষয় ও সূত্রের পরিস্থিতিতে জানানো যাচ্ছে যে জাপানী অর্থবছর ২০২৬ (এপ্রিল ২০২৬ থেকে মার্চ ২০২৭ পর্যন্ত) এর জন্য 'Science and Technology Research Partnership for Sustainable Development' শীর্ষক কর্মসূচির আওতায় প্রকল্প প্রস্তাব প্রেরণের জন্য সূত্রে উল্লিখিত পত্রের মাধ্যমে অনুরোধ জানানো হয়েছে।

০২। এমতাবস্থায়, জাপানী অর্থবছর ২০২৬-এর জন্য SATREPS শীর্ষক কর্মসূচির আওতায় সংযুক্ত আবেদন হুকে ০৩ (তিন কপি) প্রকল্প প্রস্তাব জাপানী ১৫ সেপ্টেম্বর ২০২৫ তারিখের মধ্যে অর্থনৈতিক সম্পর্ক বিভাগে প্রেরণের জন্য এবং সংশ্লিষ্ট মন্ত্রণালয়/বিভাগকে তাদের ওয়েবসাইটে আবেদনের বিজ্ঞপ্তিটি প্রচারের জন্য নির্দেশক্রমে অনুরোধ করা হলো। উল্লেখ্য, জাপান দূতাবাসের পত্রের (কপি সংযুক্ত) পরামর্শ মোতাবেক বাংলাদেশ সরকারের অগ্রাধিকার বিবেচনায় নিয়ে প্রস্তাবিত প্রকল্পের গুরুত্ব অনুযায়ী প্রতিটি প্রস্তাবের পাঠ্যে গুরুত্ব নির্ণায়ক চিহ্ন "A" বা "B" বা "C" উল্লেখ করতে হবে। এছাড়া ইতোপূর্বে কোন প্রকল্পের জন্য জাপানি কারিগরি সহায়তার আবেদন করা হয়ে থাকলে তা স্পষ্টভাবে চিহ্নিত করে প্রেরণ করার জন্য নির্দেশক্রমে অনুরোধ জানানো হলো।

সংযুক্তি: বর্ণনামতে।

সকল সংযুক্তিসমূহ:

- (১) বর্ণনামতে।
- (২) 01_SATREPS_concept(WEN)
- (৩) 02_SATREPS_Outline of the Program.DOCX
- (৪) 03_APPLICATION FORM(SATREPS).DOCX

হুগাসচিব (পত্রিকল্পনা অধিশাখা) এর দপ্তর	
নম্বর: ৬০২/২৫৭/২৫	তারিখ:
অতিরিক্ত সচিব (প্র. ও অর্থ)	উপসচিব শাখা-১
অতিরিক্ত সচিব (উন্নয়ন)	উপসচিব শাখা-২
অতিরিক্ত সচিব (শিক্ষা)	উপসচিব শাখা-৩
অতিরিক্ত সচিব (কল্যাণ)	উপসচিব শাখা-৪
	উপসচিব শাখা-৫
	পরিচালক (পত্রিকল্পনা)

সিনিয়র সচিবের দপ্তর মাধ্যমিক ও উচ্চ শিক্ষা বিভাগ শিক্ষা মন্ত্রণালয়		নির্দেশনা/মন্তব্য
জাইরী নং:	তারিখ:	
১. অতিরিক্ত সচিব (প্র. ও অর্থ)	২. অতিরিক্ত সচিব (উন্নয়ন)	
৩. অতিরিক্ত সচিব (শিক্ষা)	৪. অতিরিক্ত সচিব (কল্যাণ)	
৫. অতিরিক্ত সচিব (অর্থ ও অর্থ)	৬. অতিরিক্ত সচিব (পরিচালক)	
সিনিয়র সচিব		

০৩-০৭-২০২৫
ফাতেমা বেগম
হুগাসচিব
৪৮১১৬৩০৩
japan2@erd.gov.bd

বিতরণ (জ্যেষ্ঠতার ক্রমানুসারে নয়):

- ১। সিনিয়র সচিব, জনপ্রশাসন মন্ত্রণালয়, বাংলাদেশ সচিবালয়, ঢাকা।
- ২। সিনিয়র সচিব, মাধ্যমিক ও উচ্চ শিক্ষা বিভাগ, বাংলাদেশ সচিবালয়, ঢাকা।
- ৩। সিনিয়র সচিব, নৌ-পরিবহন মন্ত্রণালয়, বাংলাদেশ সচিবালয়
- ৪। সিনিয়র সচিব, বিজ্ঞান ও প্রযুক্তি মন্ত্রণালয়, বাংলাদেশ সচিবালয়, ঢাকা।
- ৫। সচিব, বস্ত্র ও পাট মন্ত্রণালয়, বাংলাদেশ সচিবালয়, ঢাকা।

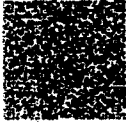
- ৬। সচিব, পরিবেশ, বন ও জলবায়ু পরিবর্তন মন্ত্রণালয়, বাংলাদেশ সচিবালয়, ঢাকা।
- ৭। সচিব, কৃষি মন্ত্রণালয়, বাংলাদেশ সচিবালয়, ঢাকা।
- ৮। সচিব, পানি সম্পদ মন্ত্রণালয়, বাংলাদেশ সচিবালয়, ঢাকা।
- ৯। সচিব, প্রতিরক্ষা মন্ত্রণালয়, গণভবন কমপ্লেক্স, শের-ই-বাংলা নগর, ঢাকা।
- ১০। সচিব, স্বাস্থ্য শিক্ষা ও পরিবার কল্যাণ বিভাগ, বাংলাদেশ সচিবালয়, ঢাকা।
- ১১। সচিব, তথ্য ও যোগাযোগ প্রযুক্তি বিভাগ, ই-১৪/এর, আইসিটি টাওয়ার, শের-ই-বাংলা নগর, ঢাকা।
- ১২। সচিব, খাদ্য মন্ত্রণালয়, বাংলাদেশ সচিবালয়, ঢাকা।
- ১৩। সচিব, স্থানীয় সরকার বিভাগ, নগর ভবন, ফিনিক্স রোড, গুলিহান, ঢাকা।
- ১৪। সচিব, বিদ্যুৎ বিভাগ, বাংলাদেশ সচিবালয়, ঢাকা।
- ১৫। সচিব, জ্বালানি ও খনিজ সম্পদ বিভাগ, বাংলাদেশ সচিবালয়, ঢাকা।
- ১৬। সচিব, তথ্য ও সম্প্রচার মন্ত্রণালয়, বাংলাদেশ সচিবালয়, ঢাকা।
- ১৭। সচিব, পরিকল্পনা বিভাগ, শের-ই-বাংলা নগর, ঢাকা।
- ১৮। সচিব, স্বাস্থ্য সেবা বিভাগ, বাংলাদেশ সচিবালয়, ঢাকা।
- ১৯। সচিব, কারিগরি ও মাদ্রাসা শিক্ষা বিভাগ, বাংলাদেশ সচিবালয়, ঢাকা।
- ২০। সচিব, গৃহায়ন ও গণপূর্ত মন্ত্রণালয়, বাংলাদেশ সচিবালয়, ঢাকা।
- ২১। সচিব, শিল্প মন্ত্রণালয়, ৯১ মতিঝিল বা/এ, ঢাকা।
- ২২। সচিব, দুর্যোগ ব্যবস্থাপনা ও ত্রাণ মন্ত্রণালয়, বাংলাদেশ সচিবালয়, ঢাকা।
- ২৩। সচিব, মৎস্য ও প্রাণিসম্পদ মন্ত্রণালয়, বাংলাদেশ সচিবালয়, ঢাকা।
- ২৪। সচিব, ডাক ও টেলিযোগাযোগ বিভাগ, বাংলাদেশ সচিবালয়, ঢাকা।

স্মারক নম্বর: ০৯.০০.০০০০.০০০০.০৩৩.২৪.০০০৮.১৫.২৬১/১(৩)

তারিখ: ১৯ আষাঢ় ১৪৩২ বঙ্গাব্দ
০৩ জুলাই ২০২৫ খ্রি:সাল

সদয় জ্ঞাতার্থে/জ্ঞাতার্থে (জ্যেষ্ঠতার ক্রমানুসারে নয়):

- ১। First Secretary, Head of Economic Department, Embassy of Japan, Plot No. 5 & 7, Dutabash Road, Baridhara, Dhaka।
- ২। সচিব মহোদয়ের একান্ত সচিব, অর্থনৈতিক সম্পর্ক বিভাগ, শের-ই-বাংলা নগর, ঢাকা।
- ৩। সিনিয়র সিস্টেম এনালিস্ট, আইসিটি সেল, অর্থনৈতিক সম্পর্ক বিভাগ, শের-ই-বাংলা নগর, ঢাকা। [বিজ্ঞপ্তিটি Soft copy সহ ইআরডি'র ওয়েবসাইটে প্রকাশের অনুরোধ করা হলো।]



০৩-০৭-২০২৫
কাউন্সিলিং
সচিব

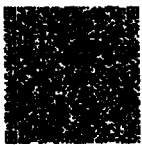
- ১৬। পরিচালক, পরিকল্পনা ও উন্নয়ন বিভাগ, শাহজালাল বিজ্ঞান ও প্রযুক্তি বিশ্ববিদ্যালয়, সিলেট।
- ১৭। পরিচালক, পরিকল্পনা ও উন্নয়ন বিভাগ, পটুয়াখালী বিজ্ঞান ও প্রযুক্তি বিশ্ববিদ্যালয়, পটুয়াখালী।
- ১৮। পরিচালক, পরিকল্পনা ও উন্নয়ন বিভাগ, চট্টগ্রাম প্রকৌশল ও প্রযুক্তি বিশ্ববিদ্যালয়, চট্টগ্রাম।
- ১৯। পরিচালক, পরিকল্পনা ও উন্নয়ন বিভাগ, রাজশাহী প্রকৌশল ও প্রযুক্তি বিশ্ববিদ্যালয়, রাজশাহী।
- ২০। পরিচালক, পরিকল্পনা ও উন্নয়ন বিভাগ, খুলনা প্রকৌশল ও প্রযুক্তি বিশ্ববিদ্যালয়, খুলনা।
- ২১। পরিচালক, পরিকল্পনা ও উন্নয়ন বিভাগ, জগন্নাথ বিশ্ববিদ্যালয়, ৯-১০ চিত্তরঞ্জন এভিনিউ, ঢাকা-১১০০।
- ২২। পরিচালক, পরিকল্পনা ও উন্নয়ন বিভাগ, কুমিল্লা বিশ্ববিদ্যালয়, কোটবাড়ী, কুমিল্লা।
- ২৩। পরিচালক, পরিকল্পনা ও উন্নয়ন বিভাগ, পাবনা বিজ্ঞান ও প্রযুক্তি বিশ্ববিদ্যালয়, পাবনা।
- ২৪। পরিচালক, পরিকল্পনা ও উন্নয়ন বিভাগ, বেগম রোকেয়া বিশ্ববিদ্যালয়, রংপুর।
- ২৫। পরিচালক, পরিকল্পনা ও উন্নয়ন বিভাগ, বাংলাদেশ ইউনিক্সিটি অব প্রফেশনালস, মিরপুর সেনানিবাস, ঢাকা।
- ২৬। পরিচালক, পরিকল্পনা ও উন্নয়ন বিভাগ, গাজীপুর কৃষি বিশ্ববিদ্যালয়, সালনা, গাজীপুর।
- ২৭। পরিচালক, পরিকল্পনা ও উন্নয়ন বিভাগ, শেরে বাংলা কৃষি বিশ্ববিদ্যালয়, শেরে বাংলা নগর, ঢাকা।
- ২৮। পরিচালক, পরিকল্পনা ও উন্নয়ন বিভাগ, ঢাকা প্রকৌশল ও প্রযুক্তি বিশ্ববিদ্যালয়, গাজীপুর।
- ২৯। পরিচালক, পরিকল্পনা ও উন্নয়ন বিভাগ, সিলেট কৃষি বিশ্ববিদ্যালয়, টিলাগড়, সিলেট।
- ৩০। পরিচালক, পরিকল্পনা ও উন্নয়ন বিভাগ, যশোর বিজ্ঞান ও প্রযুক্তি বিশ্ববিদ্যালয়, যশোর।
- ৩১। পরিচালক, পরিকল্পনা ও উন্নয়ন বিভাগ, বাংলাদেশ অ্যাক্সিটেশন অ্যান্ড অ্যারোস্পেস বিশ্ববিদ্যালয়, পুরাতন বিমান বন্দর, তেজগাঁও, ঢাকা-১২১৫।
- ৩২। পরিচালক, পরিকল্পনা ও উন্নয়ন বিভাগ, নোয়াখালী বিজ্ঞান ও প্রযুক্তি বিশ্ববিদ্যালয়, সোনাপুর, নোয়াখালী।
- ৩৩। পরিচালক, পরিকল্পনা ও উন্নয়ন বিভাগ, জামালপুর বিজ্ঞান ও প্রযুক্তি বিশ্ববিদ্যালয়, জামালপুর।
- ৩৪। পরিচালক, পরিকল্পনা ও উন্নয়ন বিভাগ, হাজী মোহাম্মদ দানেশ বিজ্ঞান ও প্রযুক্তি বিশ্ববিদ্যালয়, দিনাজপুর।
- ৩৫। পরিচালক, পরিকল্পনা ও উন্নয়ন বিভাগ, মাওলানা ভাষানী বিজ্ঞান ও প্রযুক্তি বিশ্ববিদ্যালয়, টাঙ্গাইল।
- ৩৬। পরিচালক, পরিকল্পনা ও উন্নয়ন বিভাগ, বরিশাল বিশ্ববিদ্যালয়, বরিশাল।
- ৩৭। পরিচালক, পরিকল্পনা ও উন্নয়ন বিভাগ, রবীন্দ্র বিশ্ববিদ্যালয়, সিরাজগঞ্জ।
- ৩৮। পরিচালক, পরিকল্পনা ও উন্নয়ন বিভাগ, বাংলাদেশ ডিজিটাল বিশ্ববিদ্যালয়, গাজীপুর।
- ৩৯। পরিচালক, পরিকল্পনা ও উন্নয়ন বিভাগ, খুলনা কৃষি বিশ্ববিদ্যালয়, খুলনা।
- ৪০। পরিচালক, পরিকল্পনা ও উন্নয়ন বিভাগ, চাঁদপুর বিজ্ঞান ও প্রযুক্তি বিশ্ববিদ্যালয়, চাঁদপুর।
- ৪১। পরিচালক, পরিকল্পনা ও উন্নয়ন বিভাগ, কিশোরগঞ্জ বিশ্ববিদ্যালয়, কিশোরগঞ্জ।
- ৪২। পরিচালক, পরিকল্পনা ও উন্নয়ন বিভাগ, হবিগঞ্জ কৃষি বিশ্ববিদ্যালয়, হবিগঞ্জ।
- ৪৩। পরিচালক, পরিকল্পনা ও উন্নয়ন বিভাগ, সুনামগঞ্জ বিজ্ঞান ও প্রযুক্তি বিশ্ববিদ্যালয়, সুনামগঞ্জ।
- ৪৪। পরিচালক, পরিকল্পনা ও উন্নয়ন বিভাগ, পিরোজপুর বিজ্ঞান ও প্রযুক্তি বিশ্ববিদ্যালয়, পিরোজপুর।

স্মারক নম্বর: ৩৭.০১.০০০০.০০০.০৯৩.৯৯.০০০৩.২৩.১০১/১ (৪)

তারিখ: ৭ শ্রাবণ ১৪৩২ বঙ্গাব্দ
২২ জুলাই ২০২৫ খ্রিস্টাব্দ

সদস্য সভাপতি/সভাপতি (জ্যেষ্ঠতার ক্রমানুসারে নয়):

- ১। পিএস (অতিরিক্ত পরিচালক), চেয়ারম্যান এর দপ্তর, বাংলাদেশ বিশ্ববিদ্যালয় মঞ্জুরী কমিশন।
- ২। উপাচার্য মহোদয়ের একান্ত সচিব, উপাচার্য মহোদয়ের দপ্তর, সংশ্লিষ্ট পাবলিক বিশ্ববিদ্যালয়।
- ৩। ব্যক্তিগত কর্মকর্তা, সদস্যের দপ্তর, বাংলাদেশ বিশ্ববিদ্যালয় মঞ্জুরী কমিশন।
- ৪। প্রশাসনিক কর্মকর্তা, পরিকল্পনা ও উন্নয়ন বিভাগ, বাংলাদেশ বিশ্ববিদ্যালয় মঞ্জুরী কমিশন।



R. R. R.

২২-০৭-২০২৫
রোকসানা লায়লা
উপ-পরিচালক

গণপ্রজাতন্ত্রী বাংলাদেশ সরকার
শিক্ষা মন্ত্রণালয়
মাধ্যমিক ও উচ্চ শিক্ষা বিভাগ
গবেষণা শাখা

ADD. Director
P4B
21.07.25
SATREPS
22/07/2022
SAD-1

স্মারক নং: ৩৭.০০.০০০০.১৫৩.১৬.৫৭.২০২৪-৫৬৭

তারিখ: ১৭-০৭-২০২৫ খ্রিঃ

বিষয়: জাপান সরকারের 'Science and Technology Research Partnership for Sustainable Development (SATREPS)' বিষয়ক কার্যক্রমের আওতায় প্রকল্প প্রস্তাব প্রেরণ।

সূত্র: স্মারক নং-০৯.০০.০০০০.০০০.০৩৩.২৪.০০০৮.১৫.২৬১

তারিখ: ০৩ জুলাই ২০২৫ খ্রিঃ (কপি সংযুক্ত)

উপর্যুক্ত বিষয় ও সূত্রের পরিপ্রেক্ষিতে জানানো যাচ্ছে যে, জাপানী অর্থবছর ২০২৬ (এপ্রিল ২০২৬ থেকে মার্চ ২০২৭ পর্যন্ত) এর জন্য 'Science and Technology Research Partnership for Sustainable Development (SATREPS)' শীর্ষক কর্মসূচির আওতায় প্রকল্প প্রস্তাব প্রেরণের জন্য সূত্রে উল্লিখিত পত্রের মাধ্যমে অনুরোধ জানানো হয়েছে।

০২। এমতাবস্থায়, জাপানী অর্থবছর ২০২৬-এর জন্য SATREPS শীর্ষক কর্মসূচির আওতায় সংযুক্ত আবেদন হকে ০৪ (চার কপি) প্রকল্প প্রস্তাব আগামী ৩০ আগস্ট ২০২৫ তারিখের মধ্যে মাধ্যমিক ও উচ্চ শিক্ষা বিভাগে প্রেরণের জন্য নির্দেশক্রমে অনুরোধ জানানো হলো।

সংযুক্তি:

(১) আবেদন পত্রের হক ও নির্দেশিকা-২০ (বিশ) পৃষ্ঠা।

৩৭.০৭.২০২৫
(গোলাম মোহাম্মদ ফারুক)
গবেষণা কর্মকর্তা
ফোন: ০২২২৩৩৯০২৫৬

বিতরণ (জ্যেষ্ঠতা অনুযায়ী নয়):

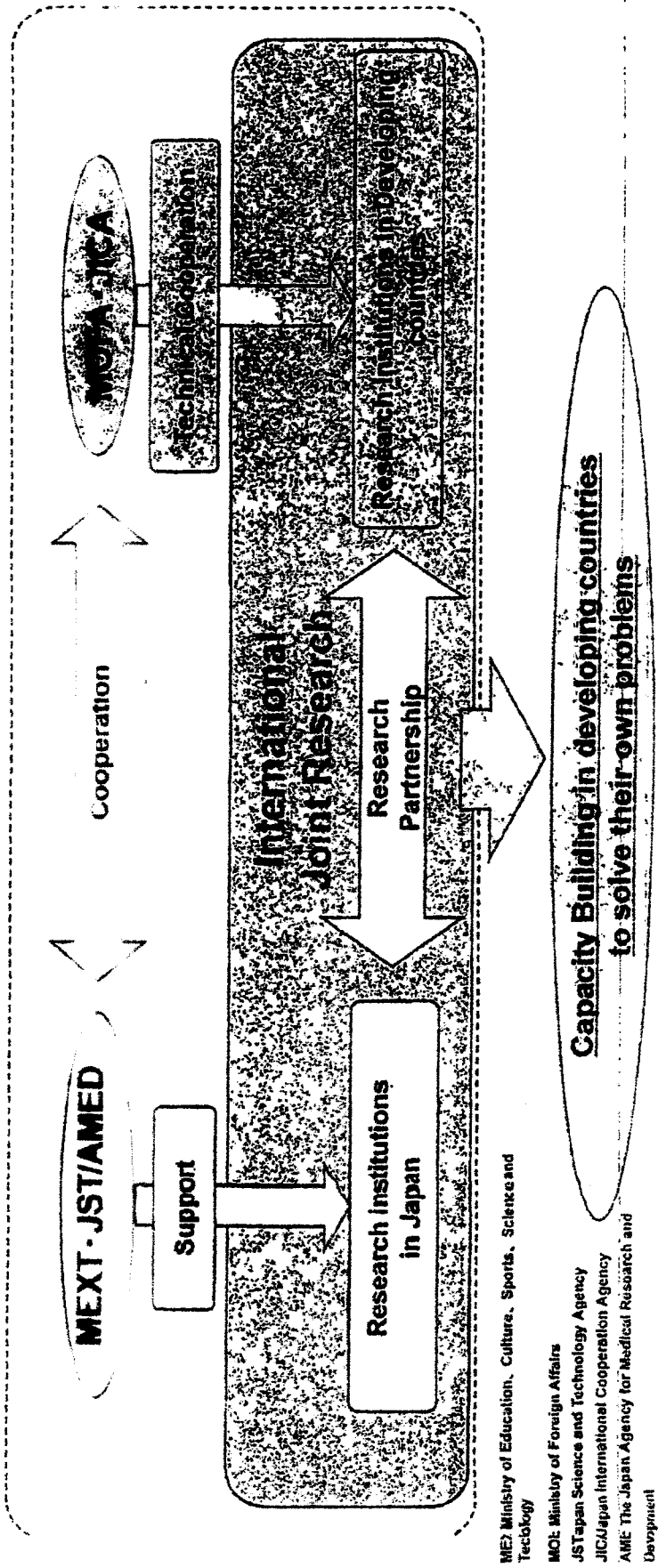
- ০১। চেয়ারম্যান, বাংলাদেশ বিশ্ববিদ্যালয় মঞ্জুরী কমিশন, আগারগাঁও, ঢাকা।
- ০২। মহাপরিচালক, মাধ্যমিক ও উচ্চ শিক্ষা অধিদপ্তর, শিক্ষা ভবন, ঢাকা।
- ০৩। মহাপরিচালক, বাংলাদেশ শিক্ষাতথ্য ও পরিসংখ্যান ব্যুরো (ব্যানবেইস), পলাশী, ঢাকা।
- ০৪। প্রধান প্রকৌশলী, শিক্ষা প্রকৌশল অধিদপ্তর, শিক্ষা ভবন, ঢাকা।
- ০৫। নির্বাহী পরিচালক, বাংলাদেশ হাউটস, ফার্মহাইল, ঢাকা।

সদয় অবগতি ও প্রয়োজনীয় কার্যার্থে অনুলিপিঃ

- ০১। সিনিয়র সচিব মহোদয়ের একান্ত সচিব, মাধ্যমিক ও উচ্চ শিক্ষা বিভাগ, শিক্ষা মন্ত্রণালয়।
- ০২। অতিরিক্ত সচিব (পরিকল্পনা) মহোদয়ের ব্যক্তিগত কর্মকর্তা, মাধ্যমিক ও উচ্চ শিক্ষা বিভাগ, শিক্ষা মন্ত্রণালয়।
- ০৩। যুগ্মসচিব (পরিকল্পনা) মহোদয়ের ব্যক্তিগত কর্মকর্তা, মাধ্যমিক ও উচ্চ শিক্ষা বিভাগ, শিক্ষা মন্ত্রণালয়।
- ০৪। অফিস কপি।

Science and Technology Research Partnership for Sustainable Development : SATREPS

- International Joint researches on focused global issues, among research institutions in developing countries and Japan, cooperated with MOFA-JICA and MEXT-JST/AMED.
 - Focused Global Issues; Environment, Energy, Bioresources, Disaster Prevention and Mitigation, Infectious Disease Control
 - JFY2025 Target Themes ;
- Proposals that are expected to contribute to climate change and environmental issues in Africa and Latin America and the Caribbean Countries



Needs Survey Guidance for Science and Technology Research Partnership for Sustainable Development (SATREPS)

1. Outline of the Program

In recent years global issues that cannot be resolved by one country or region alone have been on the rise around the world, including global warming, energy and biological resource issues, the spread of infectious diseases, and the occurrence of natural disasters.

In FY2008, Japan launched a program called "Science and Technology Research Partnership for Sustainable Development (SATREPS)" as a framework for international cooperation that strives to resolve these global issues. Based upon the needs of and requests by recipient countries, this program aspires to promote international joint research between research institutions in Japan and those in recipient countries in order to obtain new knowledge that is conducive to resolving global issues. It also aims to ensure capacity building of research institutions in developing countries.

2. Details of the Program

(1) Objective

This program is designed to promote international joint research in which both Japanese research institutions and those of recipient countries work together based upon the social needs in recipient countries. Its aims are to obtain new knowledge and to utilize research outcomes to the benefit of the society with a view to resolving global issues such as the environment and energy, biological resources, disaster prevention, and infectious diseases. In conjunction with this, it also aspires to improve the development of human resources and research capabilities in recipient countries by conducting joint research.

(2) Eligible Fields of Research

<u>Environment and Energy</u>	1) Research contributing to the solution to global-scale environmental issues (Contributing to SDGs - response to climate change, conservation of ecosystems and biodiversity, sustainable use of natural resources, and pollution prevention and control) 2) Research on the sustainable use of resources and energy with a view to achieving carbon neutrality (Contributing to SDGs - clean energy and climate action)
<u>Bioresources</u>	3) Research contributing to sustainable production and utilization of bioresources (Contributing to SDGs - food security, health promotion, nutrition improvement, and sustainable agriculture, forestry, and fisheries)
<u>Disaster Prevention and Mitigation</u>	4) Research on disaster prevention and mitigation towards social sustainability (Contributing to SDGs - analysis of disaster mechanisms, prior countermeasures, and disaster occurrence to post-disaster recovery and reconstruction processes)
<u>Infectious Diseases Control</u>	5) Research on measures to address infectious diseases control attuned to the needs of developing countries

*Special lots for African Countries or Latin America and the Caribbean Countries
This year (JFY2025)'s call will welcome for proposals with the following theme.

"Proposals that are expected to contribute to climate change and environmental issues in Africa and Latin America and the Caribbean Countries."

To apply for this lot, applicant needs to mark the checkboxes in the ODA application form whether the projects match with National Development Plan or STI for SDGs Roadmap. Please note that all proposals/applications (including the proposals/applications for special lots) shall be selected through the selection process lined below (8).

(3) Cooperation Period

The period of the Joint Research is three to five years.

(4) Steering structure (Roles of JST/AMED and JICA)

SATREPS is carried out through the collaboration of five Japanese institutions: the Ministry of Foreign Affairs (MOFA) and JICA, as well as the Ministry of Education, Culture, Sports, Science and Technology (MEXT) and the Japan Science and Technology Agency (JST) / the Japan Agency for Medical Research and Development (AMED).

JICA provides technical cooperation for recipient countries that are targeted for projects. JST and AMED provide supports to Japanese research institutions for research costs outside of the targeted countries, including within Japan. Information including the project scheme is found in Figure 1). AMED takes care of research projects in the field of infectious diseases. The other fields of research are taken care of by JST.

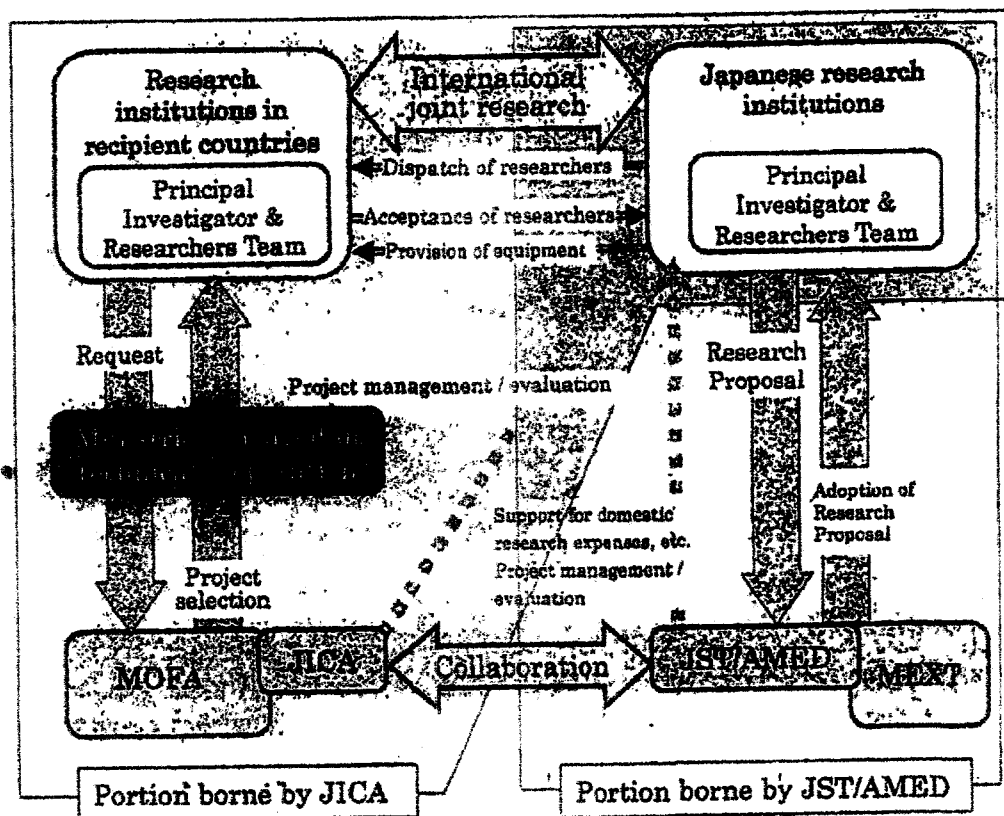


Figure 1. Project Scheme

- (5) Essential Qualifications required for the proposed research project
 - 1) A specific joint research structure must be well-prepared between the research institutions in the recipient country concerned and those in Japan that will undertake the joint research.
 - 2) The substantive and practicable structure for the operation in the research institutions in the recipient country concerned must be confirmed in order for the joint research to be appropriately carried out.
 - 3) There must be a request for assistance through Official Development Assistance (ODA) pertaining to the joint research from the recipient country concerned, and it must be confirmed that the requested project will contribute to the development or restoration of the economy and society in the areas around.
 - 4) In conjunction with the ODA request mentioned above in the paragraph 3), research institutions in Japan must submit a research proposal to JST/AMED, and the content of the proposal must be evaluated by JST/AMED as a research worthy of being selected.

APPLICATION FORM FOR JAPAN'S TECHNICAL COOPERATION

1. Date of Entry: Day _____ Month _____ Year _____

2. Applicant: _____

3. Technical Cooperation (T/C) Title _____

4. Type of the T/C ※Select ONLY ONE scheme.

☐ Technical Cooperation Project

☐ Technical Cooperation for Development Planning

☒ Science and Technology Research Partnership for Sustainable Development (SATREPS)

☐ Individual Expert (☐ New / ☐ Extension)

☐ Individual Training

5. Contact Point (Implementing Agency):

Address: _____

Contact Person: _____

Tel. No.: + _____

E-Mail: _____

6. Background of the T/C

(Current conditions of the sector, Government's development policy for the sector, Issues and problems to be solved, Existing development activities in the sector, the Project's priority in the National Development Plan / Public Investment Program, etc.)

(Please tick in check box if any items below apply the T/C)(for African Countries or Latin America and the Caribbean Countries only)

☐ Contents of the T/C match with the National Development Plan

☐ Contents of the T/C match with ST for SDGs Roadmap

7. Outline of the T/C

(1) Overall Goal

(Long-term objective)

(2) T/C Purpose

(Objective expected to be achieved by the end of the project period. Elaborate with quantitative indicators if possible)

(3) Outputs

(Objectives to be realized by the "T/C Activities" in order to achieve the "T/C Purpose")

(4) T/C Site

(In case there is any particular candidate site, please give specifics such as the name of the target area for the T/C and attach a rough map to the documents submitted. The attached map should be at a scale that clearly shows the project site.)

(5) T/C Activities

(Specific actions intended to produce each "Output" of T/C by effective use of the "Input".)

(6) Input from the Recipient Government

(Counterpart personnel (identify the name and position of the Project manager), support staff, office space, running expenses, vehicles, equipment, etc.)

(7) Input from the Japanese Government

(Number and qualification of Japanese experts/consultants, contents of training (in Japan and in-country) courses, seminars and workshops, equipment, etc.)

8. Implementation Schedule

Month _____ Year _____ ~ Month _____ Year _____

✓

(5) Content of the Desirable Research Cooperation

- 1) The requested research must have ideas that will lead to the future utilization of research outcomes to the benefit of society. It should not be research for the sake of research itself.
- 2) There must be the expectation of improving the scientific and technological standards of both the recipient country and Japan.
- 3) The contents of the research plan must be narrowed down and it must be highly specific. There must also be the expectation that a certain degree of results will be brought about from the research within the cooperation period.

(6) Organizations for the Joint Research

Organizations of the Joint Research are required to be those which carry out activities with a public nature in the targeted field(s), such as universities (including private schools), public research institutions, and so on (except military-affiliated research institutions). In addition, they must have structures that are suitable for conducting international joint research.

(7) Expenses supported by JICA and by JST/AMED

JICA covers the expenses needed for the Japanese research institutions to carry out research cooperation activities (expenses for the dispatch of researchers from Japan, acceptance of invited foreign researchers, provision of equipment and research expenses incurred in recipient countries, etc.). In such cases, outlays management will be handled by JICA or by Japanese research institutions as is the case with ordinary JICA's technical cooperation projects.

JST/AMED furnish the Japanese research institutions with the expenses that they will need in order to conduct research in Japan and the third countries and to set in place structures necessary for research cooperation.

Please note in advance that, as this program is implemented within the ODA framework, it cannot provide support for local costs, such as the personnel costs for researchers from the recipient country, their travel expenses, supply expenses, or the cost of renting an office, etc. in the recipient country.

(8) Selection process of the research proposals

Under SATREPS, JST/AMED engage in public recruitment for research proposals with a focus on research institutions within Japan at the same time as the ODA needs survey that is conducted by MOFA and JICA. Reviews are then held from scientific and technological perspectives while capitalizing on the knowledge of experts in the fields concerned.

Both the request form for an ODA project applied by the recipient country and the proposal document(s) for research project applied by the Japanese research institutions under JST/AMED programs are to be submitted by the prescribed deadline. In case that the both applied projects are confirmed to be identical (i.e., represent the same subject of research) as candidate projects for SATREPS, those candidate projects will be subject to the selection process. Then, in case both of them are deemed worthy of being selected as projects for SATREPS, a final decision for the adoption of the projects will be made. Please bear in mind

that any ODA request form and/or research proposal document that have not been submitted by the deadline will not be acceptable.

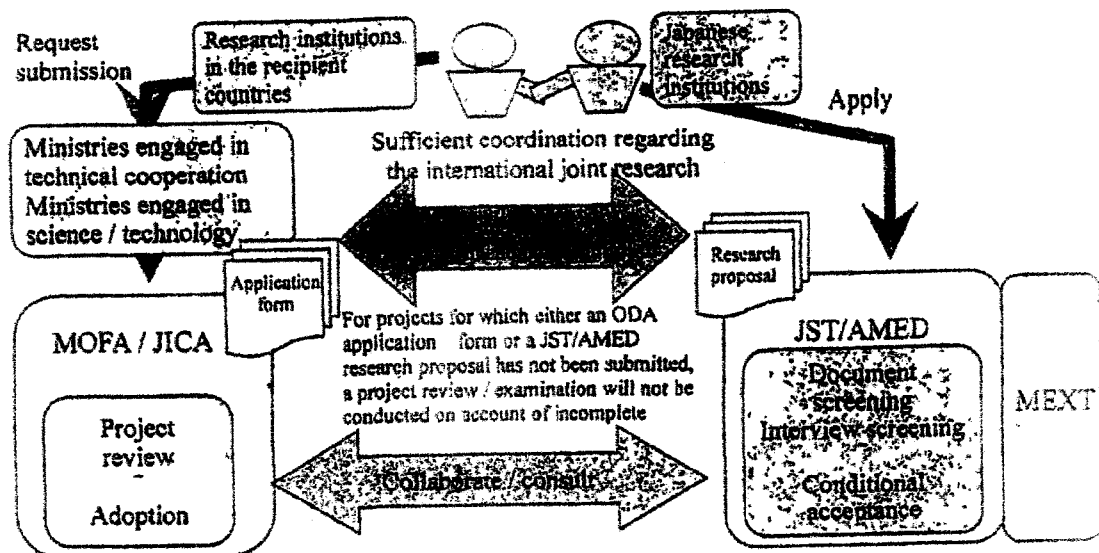


Figure 2. Selection process for the research proposal

(9) Considerations

- 1) Under SATREPS, as stated above, project examinations will only be carried out on projects for which both the ODA application form and the research proposal by Japanese research institutions have been submitted by the prescribed deadline and of which identity has been confirmed. Please kindly be noted that the required documents are to be submitted to the relevant authorities on the Japanese side (Japanese Embassy or JICA Office) by the submission deadline communicated separately by the Japanese side.
- 2) Please list specific information on the Japanese research institution(s) (the name of the research representative on the Japanese side, the name of their affiliated institution, etc.) that will conduct the international joint research on the ODA application form.
- 3) With regard to the English project title listed on the ODA application form, you are kindly requested to write the same technical cooperation title (project title) as is described in the written research proposal submitted by the Japanese research institutions to JST/AMED based upon consultations with the said research institutions. The technical cooperation title (project title) should include a phrase of "The Project for~". All of these constitute important information in terms of confirming identity in the matching operations.

End

9. Description of an Implementing Agency

(Budget allocated to the Agency, Number of Staff of the Agency, Department/division in charge or the T/C, etc.)

10. Activities in the same sector of other donor agencies, the recipient government, and other actors (private companies, financial institutions, NGO/NPOs, Japanese municipalities, Universities, and research institutions, etc.):

(Please pay particular attention to the following items:

Whether you have requested the same project to other donors or not.

-Whether any other donor has already started a similar project in the target area or not.

-Presence/absence of cooperation results or plans by third-countries or international agencies for similar projects.

-In the case that a project was conducted in the same field in the past, describe the grounds for requesting this project/study, the present status of the previous project, and the situation regarding the technology transfer.

-Whether there are existing projects/studies regarding this requested project/ study or not. (Enter the time/period, content and concerned agencies of the existing studies.)

-How the proposed project is in-line with the efforts of other actors, and whether or not co-creation discussions have been held for potential collaboration. If so, please explain in what way the proposed project will collaborate with other actors' activities.

11. Global Issues

(Any relevant information of the project from global issues (gender, poverty, climate change, etc.) perspective.)

(1) Gender:

(2) Poverty:

(3) Climate change (☐ alignment with national climate policy such as Nationally Determined Contribution):

(4) Others:

✓

12. Environmental and Social Considerations

(In case of Technical Cooperation Project (including SATREPS) / Technical Cooperation for Development Planning, please fill in the attached screening format.)

(Note) If JICA considers that the environmental and social considerations are required to the T/C, the applicants agree on JICA's information disclosure of the T/C for public hearing in accordance with JICA guidelines for environmental and social considerations as stated in Question 11 of the attached Screening Format.

Others (if any)

Signed: _____

Title: _____

On behalf of the Government of _____

Date: _____



Additional Form for SATREPS

1. Japanese Partner of SATREPS

☐ Coordination for joint research has been completed with Japanese research institutions.

(1) Research Institutions :

(2) Principal Investigator of Japanese side :

(3) Other Researchers :

2. Institutional profile

(1) Research Institutions :

(2) Principal Investigator :

(3) Previous international joint research projects related this SATREPS (Give their titles in English) If the projects are supported by other agencies, provide agency names, and years.

(4) Current research projects related this SATREPS (Give their titles in English) If the projects are supported by other agencies, provide agency names, and years)

3. List of available equipment for the proposed research

4. Written agreements for joint research with Japanese research institutions



Screening Format (Environmental and Social Considerations)

Name of Proposed Project:

Project Executing Organization, Project Proponent or Investment Company:

Name, Address, Organization, and Contact Point of a Responsible Officer:

Name:

Address:

Organization:

Tel:

E-Mail:

Date:

Signature:

Check Items

Please write "to be advised (TBA)" when the details of a project are yet to be determined.

Question 1: Address of project site

Question 2: Scale and contents of the project (approximate area, facilities area, production, electricity generated, etc.)

2-1. Project profile (scale and contents)

2-2. How was the necessity of the project confirmed?

Is the project consistent with the higher program/policy?

☐ YES: Please describe the higher program/policy.

(

)

☐ NO

2-3. Did the proponent consider alternatives before this request?

☐ YES: Please describe outline of the alternatives

(

)

☐ NO

2-4. Did the proponent implement meetings with the related stakeholders before this request?

☐ Implemented

☐ Not implemented



If implemented, please mark the following stakeholders.

- ☐ Administrative body
- ☐ Local residents
- ☐ NGO
- ☐ Others

(1) ☐ The local residents above include socially vulnerable individuals/groups
(Please specify:)

(2) ☐ The proponent gave appropriate consideration to ensure participation of the socially vulnerable individuals/groups

Question 3:

Is the project a new one or an ongoing one? In the case of an ongoing project, have you received strong complaints or other comments from local residents?

- ☐ New ☐ Ongoing (with complaints) ☐ Ongoing (without complaints)
- ☐ Other ()

Question 4:

Is an Environmental Impact Assessment (EIA), including an Initial Environmental Examination (IEE) required for the project according to a law or guidelines of a host country? If yes, is an EIA implemented or planned? If necessary, please fill in the reason why an EIA is required.

- ☐ Necessary ☐ Implemented / ☐ Ongoing/planning

(Reason why EIA is required:)

☐ Not necessary

☐ Other (please explain:)

Question 5:

In the case that steps were taken for an E.A. was the EIA approved by the relevant laws of the host country? If yes, please note the date of approval and the competent authority.

☐ Approved without a supplementary condition (Date of approval: Competent authority:)

☐ Approved with a supplementary condition (Date of approval: Competent authority:)

☐ Under appraisal

☐ Under implementation

☐ Appraisal process not yet started

☐ Other ()

Question 6:

If the project requires a certificate regarding the environment and society other than an EIA, please indicate the title of said certificate. Was it approved?

☐ Already certified

Title of the certificate: ()

☐ Requires a certificate but not yet approved

☐ Not required

☐ Others ()

Question 7:

Are any of the following areas present either inside or surrounding the project site?

☐ Yes

☐ No

If yes, please mark the corresponding items.

☐ National parks, nationally-designated protected areas (coastal areas, wetlands, areas for ethnic minorities or indigenous peoples and cultural heritage, etc. designated by national governments)

☐ Primary forests, natural forests in tropical areas

☐ Habitats with important ecological value (coral reefs, mangrove wetlands, tidal flats, etc.)

☐ Habitats of rare species that require protection under domestic legislation, international treaties, etc.

☐ Areas in danger of large-scale salt accumulation or soil erosion

☐ Areas with a remarkable tendency of desertification

☐ Areas with unique archeological, historical, or cultural values

☐ Areas inhabited by ethnic minorities, indigenous peoples, or nomadic peoples with traditional ways of life, and other areas with special social values

Question 8:

Does the project include any of the following items?

☐ Yes

☐ No

If yes, please mark the appropriate items.

☐ Involuntary resettlement (scale: households, persons)

☐ Groundwater pumping (scale: m³/year)

☐ Land reclamation, land development, and/or land-clearing (scale: hectares)

☐ Logging

(scale:

hectares)

Question 9:

Please mark related environmental and social impacts, and describe their outlines.

- | | |
|--|--|
| <input type="checkbox"/> Air pollution | <input type="checkbox"/> Involuntary resettlement |
| <input type="checkbox"/> Water pollution | <input type="checkbox"/> Local economies, such as employment, livelihood, etc. |
| <input type="checkbox"/> Soil pollution | <input type="checkbox"/> Land use and utilization of local resources |
| <input type="checkbox"/> Waste | <input type="checkbox"/> Social institutions such as social infrastructure and local decision-making institutions |
| <input type="checkbox"/> Noise and vibration | <input type="checkbox"/> Existing social infrastructures and services |
| <input type="checkbox"/> Ground subsidence | <input type="checkbox"/> Socially vulnerable people (Indigenous people, ethnic minorities) |
| <input type="checkbox"/> Offensive odor | <input type="checkbox"/> Socially vulnerable people (People in poverty, persons with disabilities, refugees, internally displaced persons, and minorities) |
| <input type="checkbox"/> Geographical features | <input type="checkbox"/> Misdistribution of benefits and damages |
| <input type="checkbox"/> Bottom sediment | <input type="checkbox"/> Local conflicts of interest |
| <input type="checkbox"/> Biodiversity and ecosystems | <input type="checkbox"/> Limitation of accessibility to information, meetings, etc. on a specific person or group |
| <input type="checkbox"/> Water usage | <input type="checkbox"/> Gender |
| <input type="checkbox"/> Accidents | <input type="checkbox"/> Children's rights |
| <input type="checkbox"/> Climate change | <input type="checkbox"/> Cultural heritage |
| | <input type="checkbox"/> Infectious diseases such as HIV/AIDS |
| | <input type="checkbox"/> Others () |

Outline of related impact:

Question 10:

In the case of a project such as a two-step loan or a sector loan, can sub-projects be specified at the present time?

☐ Yes ☐ No

Question 11:

Regarding information disclosure and meetings with stakeholders, if JICA's environmental and social considerations are required, does the proponent agree to information disclosure and meetings with stakeholders through these guidelines?

☐ Yes ☐ No

✓